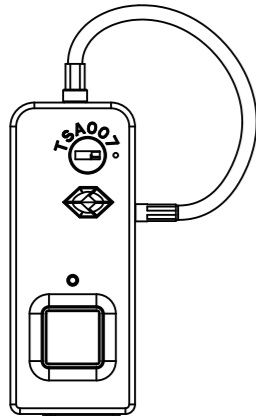




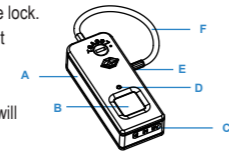
Biometric Fingerprint TSA Lock User manual for CL-S2TSA



Version 1.0

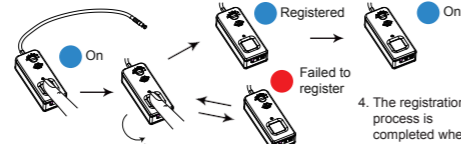
Part Description

- A. **Metal body:** Zinc alloy case.
- B. **Fingerprint panel:** Put your finger here for identification.
- C. **USB type-C port:** For charging the lock.
- D. **LED indicator:** Shows the different status.
- E. **Locking catch:** Push in the steel cable joint to lock. The steel cable will pop out on unlock. If it does not, simply release it from the catch.
- F. **Steel cable:** High-tension stainless steel cable.



Setting up the Administrator (First) fingerprint

1. Press your finger on the panel for 3 secs until the LED light turns **BLUE** and the lock beeps once.
2. Scan your fingerprint 10 times from different orientation. The lock will beep as it scans each time.
- 3a. The LED light turns **BLUE** each time the fingerprint is registered successfully.
- 3b. If the LED light turns **RED**, please try again.
4. The registration process is completed when the LED turns **BLUE** and with a long beep.

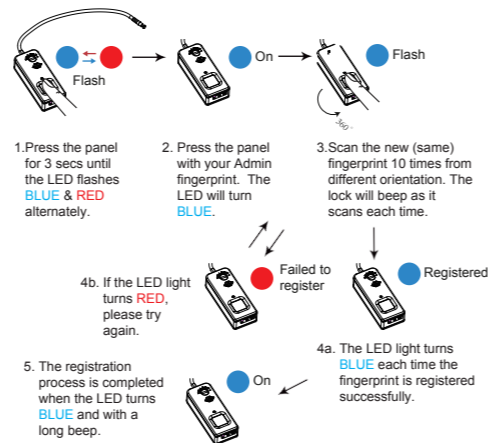


Important Note:

1. The first registered fingerprint is known as the Administrator (Admin) fingerprint.
2. All subsequent fingerprint registrations (2nd to 10th) and deletion will require the Admin fingerprint to authorize.
3. It is common that the cable may not pop out automatically on unlocking the first few times. However, it gets easier once the cable has been conditioned.

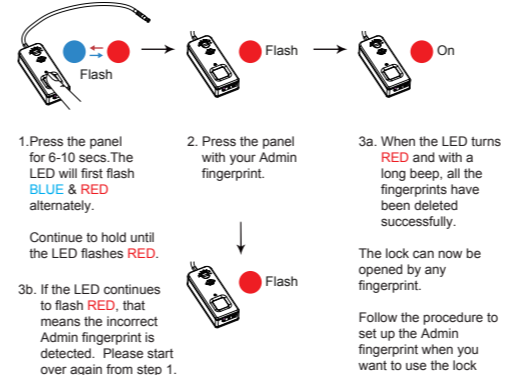
Registering the 2nd to 10th fingerprint

1. Press the panel for 3 secs until the LED flashes **BLUE & RED** alternately.
2. Press the panel with your Admin fingerprint. The LED will turn **BLUE**.
3. Scan the new (same) fingerprint 10 times from different orientation. The lock will beep as it scans each time.
- 3a. When the LED turns **RED** and with a long beep, all the fingerprints have been deleted successfully.
- 3b. If the LED continues to flash **RED**, that means the incorrect Admin fingerprint is detected. Please start over again from step 1.
- 4a. The LED light turns **BLUE** each time the fingerprint is registered successfully.
- 4b. If the LED light turns **RED**, please try again.
5. The registration process is completed when the LED turns **BLUE** and with a long beep.



Deleting all the fingerprints

1. Press the panel for 6-10 secs. The LED will first flash **BLUE & RED** alternately.
2. Press the panel with your Admin fingerprint.
- 3a. When the LED turns **RED** and with a long beep, all the fingerprints have been deleted successfully.
- 3b. If the LED continues to flash **RED**, that means the incorrect Admin fingerprint is detected. Please start over again from step 1.



Low battery

When the battery voltage drops below 3.5v, the LED will flash **GREEN** when you press the fingerprint panel. Recharge the battery and use it as per normal after the lock has been fully charged. The LED shows **GREEN** while charging and turns off when charging is done.

Need Help?

Please visit www.alpskgizmo.com for self-help videos or get help with resetting your lock to the default factory settings.

Technical Specifications

Input Voltage/Current	5V/200mA
Battery	3.7V 120mAh Li-ion ploymer
Number of registered fingerprints	Up to 10
Size/Weight	65 x 26 x 16mm / 86g
Cable	130mm 304 stainless steel
Unlock time	less than 1s
False reject %	less than 1%
False accept %	less than 0.002%

Product Serial Number

This Serial Number is required for warranty registration and to reset your lock back to the default factory settings. (e.g. in case you forget the Admin fingerprint)

PLEASE KEEP THIS IN A SAFE PLACE

Warranty information

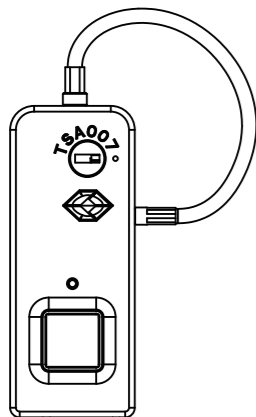
Our company provides a 90 (ninety) day limited warranty guarantee. If you have any problem during this time, please contact us.

- This warranty does not apply
- (a) to consumable parts, such as batteries or protective coatings that are designed to diminish over time unless failure has occurred due to a defect in materials or workmanship.
 - (b) to cosmetic damage, including but not limited to scratches, dents and broken plastic on ports unless failure has occurred due to defect in materials or workmanship.
 - (c) to damage caused by use with a third party component or product outside of package contents.
 - (d) to damage caused by accident, abuse, misuse, fire, liquid contact, earthquake or other external cause.
 - (e) to damage caused by operating the product outside the manufacturer's published guidelines.
 - (f) to damage caused by service performed by anyone who is not a representative of the manufacturer.
 - (g) to a product that has been modified to alter functionality or capability without the written permission of the manufacturer.
 - (h) to defects caused by normal wear and tear or otherwise due to the normal ageing of the product.
 - (i) if any serial number has been removed or defaced from the product.

Please visit www.alpskgizmo.com to register your product within 14 days of purchase to be eligible for the warranty.



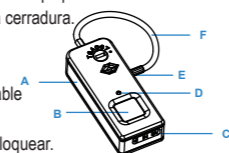
Bloqueo biométrico de huellas dactilares TSA Manual de usuario para CL-S2TSA



Version 1.0

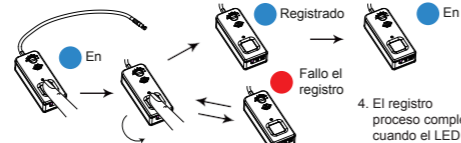
Parte Descripción

- A. **Cuerpo de metal:** caja de aleación de zinc.
- B. **Panel de huella digital:** pon tu dedo aquí para su identificación.
- C. **Puerto USB tipo C:** para cargar la cerradura.
- D. **Indicador de estado:** muestra los diferentes estado.
- E. **Captura de Bloqueo:** Inserta el cable en para asegurar. El cable se saldrá cuando se desbloquear. Si no es así, simplemente libérela de la captura.
- F. **Cable de acero:** cable de acero inoxidable de alta tensión.



Configuración de la huella digital del administrador (primero)

1. Presione su dedo en el panel para 3 segundos hasta que la luz LED gira **AZUL** y el bloquear pitidos una vez.
2. Escanea tu huella digital 10 tiempos de diferentes orientación. los la cerradura emitirá un pitido escanea cada vez.
- 3a. La luz LED se vuelve **AZUL** cada vez que el La huella digital se ha registrado correctamente.
- 3b. Si la luz LED se vuelve **ROJO**, por favor, inténtalo otra vez.
4. El registro proceso completado cuando el LED se enciende **AZUL** y con un pitido largo

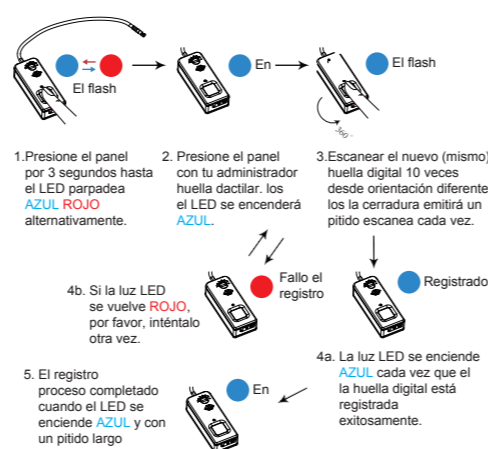


Nota IMPORTANTE:

1. La primera huella digital registrada se conoce como Administrator (Admin) huella digital.
2. Todos los registros subsiguientes de huellas digitales (del 2 al 10) y la eliminación requerirá la huella digital del administrador para autorizar.
3. Es común que el cable no se salga automáticamente en Desbloqueo las primeras veces. Sin embargo, se vuelve más fácil una vez el cable ha sido acondicionado.

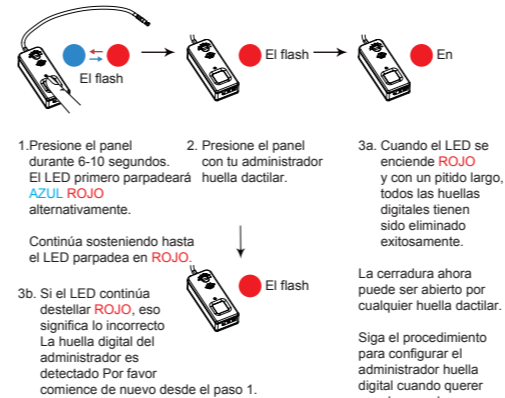
Registro de la segunda a la décima huella digital

1. Presione el panel por 3 segundos hasta el LED parpadea **AZUL ROJO** alternativamente.
2. Presione el panel con tu administrador huella dactilar. los el LED se encenderá **AZUL**.
3. Escanear el nuevo (mismo) huella digital 10 veces desde orientación diferente. los la cerradura emitirá un pitido escanea cada vez.
- 3a. Cuando el LED se enciende **ROJO** y con un pitido largo, todos las huellas digitales tienen sido eliminado exitosamente.
- 3b. Si el LED continúa destellar **ROJO**, eso significa lo incorrecto La huella digital del administrador es detectado Por favor comience de nuevo desde el paso 1.
- 4a. La luz LED se enciende **AZUL** cada vez que el la huella digital está registrada exitosamente.
- 4b. Si la luz LED se vuelve **ROJO**, por favor, inténtalo otra vez.
5. El registro proceso completado cuando el LED se enciende **AZUL** y con un pitido largo



Eliminar todas las huellas digitales

1. Presione el panel durante 6-10 segundos. El LED primero parpadeará **AZUL ROJO** alternativamente.
2. Presione el panel con tu administrador huella dactilar.
- 3a. Cuando el LED se enciende **ROJO** y con un pitido largo, todos las huellas digitales tienen sido eliminado exitosamente.
- 3b. Si el LED continúa destellar **ROJO**, eso significa lo incorrecto La huella digital del administrador es detectado Por favor comience de nuevo desde el paso 1.



Batería baja

Cuando el voltaje de la batería cae por debajo de 3.5v, el LED parpadeará **VERDE** cuando presiona el panel de huellas digitales. Recargue la batería y úsela como de costumbre después de que el bloqueo haya sido completamente cargado. El LED muestra **VERDE** mientras se carga y se apaga cuando se realiza la carga.

¿Necesitas ayuda?

Visite www.alpskgizmo.com para ver otros videos de autoayuda o obtenga ayuda para restablecer su bloqueo a la configuración predeterminada de fábrica.

Technical Specifications

Voltaje de entrada / corriente	5V/200mA
Batería	3.7V 120mAh Li-ion ploymer
Número de huellas digitales registradas	hasta 10
Tamaño / peso	65 x 26 x 16mm / 86g
Cable	130mm 304 acero inoxidable
tiempo de desbloqueo	menos que 1s
Falso rechazo %	menos que 1%
Falso aceptar %	menos que 0.002%

Número de serie del producto

Este número de serie se requiere para el registro de la garantía y para restablecer su bloqueo a la configuración predeterminada de fábrica. (por ejemplo, en caso olvidas la huella dactilar de administrador)

POR FAVOR MANTENGA ESTO EN UN LUGAR SEGURO

Información de garantía

Nuestra empresa ofrece una garantía de garantía limitada de 90 (noventa) días. Si tiene algún problema durante este tiempo, contáctenos.

- Esta garantía no aplica
- (a) a piezas consumibles, como baterías o recubrimientos protectores que están diseñados para disminuir con el tiempo a menos que la falla tenga ocurrió debido a un defecto en materiales o mano de obra.
 - (b) a daños cosméticos, incluidos, entre otros, rasguños, abolladuras y plástico roto en los puertos a menos que haya ocurrido una falla debido a defectos en materiales o mano de obra.
 - (c) a daños causados por el uso con un componente de terceros o producto fuera del contenido del paquete.
 - (d) a daños causados por accidente, abuso, mal uso, incendio, líquido contacto, terremoto u otra causa externa.
 - (e) a daños causados por el funcionamiento del producto fuera del directrices publicadas por el fabricante.
 - (f) a daños causados por el servicio realizado por cualquier persona que no sea Un representante del fabricante.
 - (g) a un producto que ha sido modificado para alterar la funcionalidad o capacidad sin el permiso por escrito del fabricante.
 - (h) a defectos causados por el desgaste normal o debido de otro modo al envejecimiento normal del producto.
 - (i) si se ha eliminado o borrado algún número de serie del producto.

Visite www.alpskgizmo.com para registrar su producto en 14 días de compra para ser elegible para la garantía.